

KINNITATUD
Kaitseväe juhataja 16.05.2022
käskkirjaga nr 855

Kaitseväe peastaap
väljaõppeosakond

**RELVAKÄSITSEMISE JA LASKEHARJUTUSTE
LÄBIVIIMISE OHUTUSEESKIRI
OE 2.1**

Tallinn 2022

Ohutuseeskirja koostajad:

Sõjaväeline auaste, ees- ja perenimi	Struktuuriüksus	Ametikoht
kol-ltn Arti Levandi	Kaitseväe peastaap	J7-2 vanemstaabiohvitser
mjr Lauri Kriisa	1. jalaväebrigaad	staabi väljaõppeseksiooni ülem

Ohutuseeskirja väljatöötamisel osalesid või andsid eksperdiarvamuse:

Sõjaväeline auaste, ees- ja perenimi	Struktuuriüksus	Ametikoht
kpt-ltn Annes Vainamäe	Kaitseväe peastaap	J7-1 ülem
kol-ltn Priit Heinloo	Kaitseväe peastaap	pioneeriiinspektor
mjr Risto Pärtel	Kaitseväe peastaap	pearelvur
mjr Lauri Teppo	1. jalaväebrigaad	staabi S3/7 staabiohvitser
mjr Kaarel Arrak	2. jalaväebrigaad	staabi S3/7 pioneeriohvitser
mjr Kaspar Saul	Toetuse väejuhatuse	materjaliteenus lahingumoonaseksiooni ülem
v-vbl Indrek Ots	Riigi Kaitseinvesteeringute Keskus	taristuosakond harjutusväljade teenistus harjutusväljade taristuportfelli lõuna piirkonna juht
vbl Margo Metsar	Riigi Kaitseinvesteeringute Keskus	taristuosakonna inseneritehnilise büroo järelvalve spetsialist
kpr Ats Õispuu	Küberväejuhatuse	strateegilise kommunikatsiooni keskuse kujundaja
hr Jaak Rumvolt	Riigi Kaitseinvesteeringute Keskus	harjutusväljade taristuportfelli lõuna regiooni ohutuse vanemspetsialist
hr Rainer Jõgeva	Peainspektoriteenus	töökeskkonnagrupi juhataja
pr Reet Hendrikson	Kaitseväe Akadeemia	terminoloogiline konsultant
pr Kristina Lepist	Kaitseväe Akadeemia	õppevara keeleteimetaja
pr Liis Muiste	Kaitseväe peastaap	juriidilise teenistuse õigusnõunik

Kooskõlastaja:

Sõjaväeline auaste, ees- ja perenimi	Struktuuriüksus	Ametikoht
kol Mati Tikerpuu	Kaitseväe peastaap	J7 ülem

Sisukord

1. peatükk. Üldsätted	4
2. peatükk. Laskeharjutuste korraldamise üldnõuded	5
3. peatükk. Relva- ja lahingumoonas käsitlemine.....	7
4. peatükk. Laskeharjutuste ohutus.....	7
1. jagu. Lahingumoonas käitlemine laskeharjutustel	9
5. peatükk. Laskeharjutuse isikkoosseis ja vastutus	10
1. jagu. Läbiviija	10
2. jagu. Kontrollija.....	11
3. jagu. Ohutuse eest vastutav isik.....	11
4. jagu. Tulepositsiooni kontrollija.....	12
5. jagu. Relvade ja lahingumoonas eest vastutav isik	13
6. jagu. Sihtmärkide eest vastutav isik	13
7. jagu. Tuleohutuse eest vastutav isik.....	14
8. jagu. Tõkestusmeeskonna ülem	14
9. jagu. Meditsiinitoetuse eest vastutav isik	15
10. jagu. Demineerimise eest vastutav isik	15
11. jagu. Vaatlejate eest vastutav isik	15
12. jagu. Kindlustatud punkri(te) või soomuki(te) ülem(ad).....	15
13. jagu. Laskeharjutusel osaleja	16
14. jagu. Lahinglaskeharjutusel osaleva allüksuse ülem	16
6. peatükk. Ohuala.....	17
1. jagu. Relva ohutusnurk	19

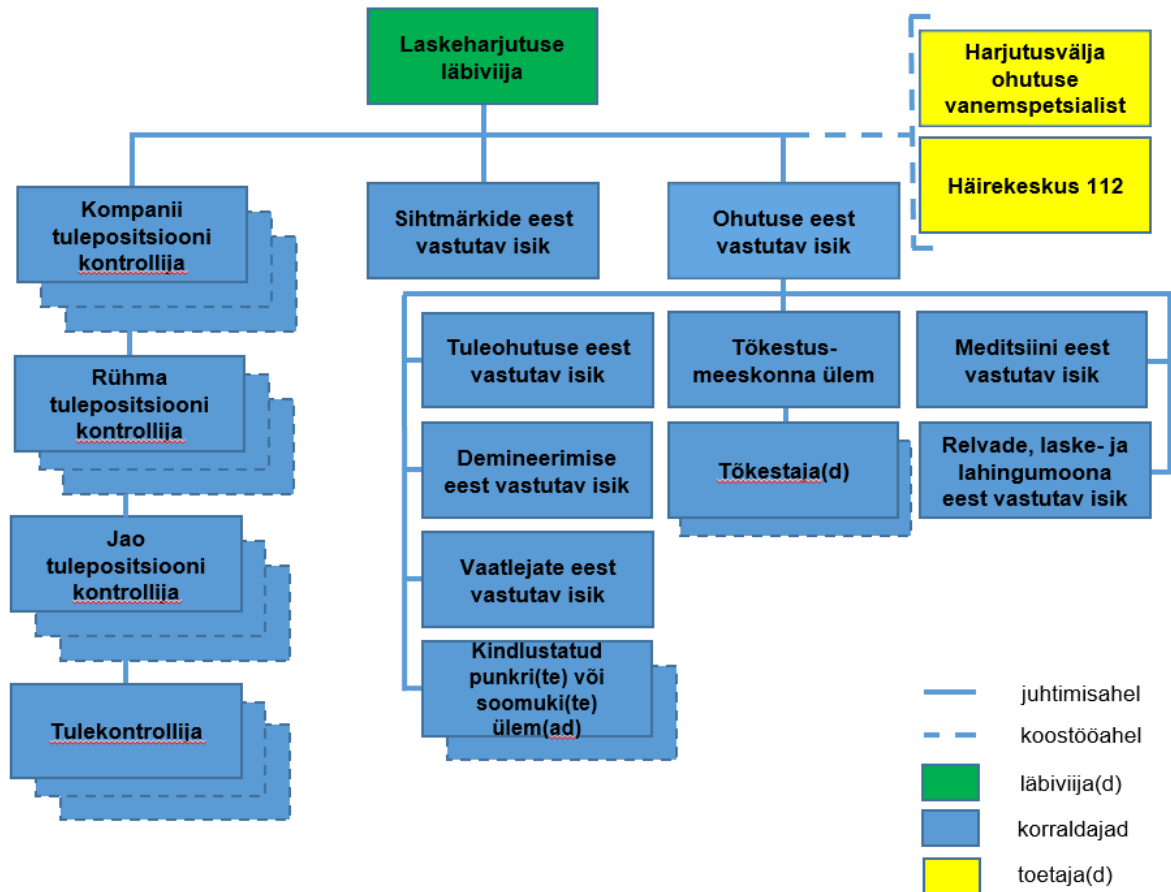
1. peatükk Üldsätted

1. Relvakäsitsemise ja laskeharjutuste läbiviimise ohutuseeskiri (edaspidi ohutuseeskiri) sätestab relva ja lahingumoona, sh laskemoona käsitsemisega seotud ohutusnõuded ning laskeväljaõpet korraldavate isikute ja laskmisel osalejate kohustused.
2. Ohutuseeskiri on täitmiseks Kaitseväes ja Kaitseliidus.
3. Ohutuseeskirja peab kohaldama koos:
 - 3.1. kuulmiskahjustuste vältimise ohutuseeskirjaga (OE 1.2) ja silmakahjustuste vältimise ohutuseeskirjaga (OE 1.3);
 - 3.2. vastavate relvade ja lahingumoona ohutuseeskirjade ning kasutusjuhenditega;
 - 3.3. demineerimistöõde korraga;
 - 3.4. harjutusvälja(de) kasutuseeskirja(de)ga;
 - 3.5. väljaõppeehitistele esitatavate tehniliste nõuetega (Tehn);
 - 3.6. laskevahendite kasutamise eeskirjaga;
 - 3.7. lahingumoona käitlemise korraga;
 - 3.8. laskeväljaõppe dokumentidega.
4. Ohutuseeskirja, relvade, lahingu- ja harjutusmoona ohutusnõudeid peab õpetama kõigile väljaõppes osalejatele.
5. Relvi ja lahingumoona on **keelatud** eelnenud väljaõppeta iseseisvalt käsitseda.
6. Kui väljaõppes osaleja on saanud käsu käsitseda relva ja lahingumoona, mille väljaõpe tal puudub, on ta kohustatud sellest käsu andjale ette kandma.
7. Terminid ja lühend:
 - 7.1. **Defektiga lahingumoon** on moon, millel on standardist erinev viga. Defekt võib tähendada välimuses, konstruktsioonis, materjalis vm ilmnevat kõrvalekallet. Defektiga lahingumoon võib, aga ei pruugi jääda lõhkemata. Defektiga lahingumoon on keelatud kasutada.
 - 7.2. **Hoiukoht** on relvakapp, -hoidla, -püramiid, -alus või isik, kellele on relv väljastatud või lühikeseks ajaks ohutuna valve alla antud.
 - 7.3. **Ohutustehniline sidevõrk** on sidesüsteem, mille kaudu laskeharjutuse korraldajad edastavad ohutus- ja administratiivinformatsiooni.
 - 7.4. **Taktikaline sidevõrk** on sidesüsteem, mille kaudu laskeharjutusel osalevad üksused edastavad juhtimisinformatsiooni.
 - 7.5. **Lõhkemata lahingumoon/UXO** (*ingl unexploded ordnance*) on moon, mis on jäänud lõhkemata ja on seetõttu ohtlik isikutele, varustusele ja rajatistele.
 - 7.6. **Laskeharjutus** on praktiline tegevus relvadest laskemoonaga tulistamiseks. Laskeharjutus on tegevuste kogum, mis sisaldab ettevalmistust, juhendamist, läbiviimist ja lõpetamist koos tagasiside andmisega ning enda järelt laskepaiga koristamisega. Laskeharjutused jagunevad:
 - 7.6.1. **Relvalaskeharjutusteks**, kus õpitakse relva ohutult käsitsema ja tulistama erinevates tingimustes.
 - 7.6.2. **Lahinglaskeharjutusteks**, kus omandatakse oskused tegutseda lahingut imiteerivates olukordades koostöös teiste relvasüsteemide ja üksustega.
 - 7.7. **Relva valmidusaste** kirjeldab relva kasutusvalmidust. Iga relvasüsteemi ohutuseeskirjas on (vajaduse korral) kirjeldatud täpsustav aste. Astmed ja nende kirjeldused on järgmised:
 - 7.7.1. „**Tühjaks laetud**“ – relva rauas või padrunipesas pole laskemoona ja laskemoon (salves/lindis) on relvast eraldatud;
 - 7.7.2. „**Ohutu**“ – relva rauas või padrunipesas pole laskemoona ja laskemoon (salves/lindis) on relva küljes;
 - 7.7.3. „**Laetud**“ – pääste- ja/või löögimehhanism on vinnastatud ja laskemoon on relva küljes või laskemoon (salves/lindis) on relva rauas.

- 7.8. Käsklused laskeharjutusel:
- 7.8.1. „**Lae ja pane valmis!**“ – relv laetakse ja sihikud seatakse lahinguvalmis. Kui tegevus ei pea lõppema relva laadimisega, antakse käsklus „**Pane valmis!**“ – kinnista salv relva külge ja sea sihikud lahinguvalmis;
 - 7.8.2. „**Lae tühjaks ja näita ette!**“ – relv laetakse tühjaks, tehakse padrunipesa, lukupea/luku/kelgu ja salveava/lindi söötmisaluse kontroll, mille järel näidatakse relv kontrollijale ette;
 - 7.8.3. „**Relv ohutuks!**“ – salv eemaldatakse relva küljest, relv laetakse tühjaks, seejärel kinnitatakse salv/lint tagasi relva külge;
 - 7.8.4. „**Tuld!**“ – on kokkulepitud signaal tule avamiseks. Käskluse „**Tuld!**“ võib asendada erinevate märguannetega või kokkulepitud tegevusega (nt lahinglaskeharjutustel tule alustamisel);
 - 7.8.5. „**Stopp!**“ – laskeharjutuse ajal ohtlikku olukorda märgates peab esimene isik, kes märkab ohtu, tegevuse käsklusega „**Stopp!**“ peatama. Kuuldes käsklust „**Stopp!**“, katkestat tegevus, kaitseriivista (olemasolul) relv ja suuna see ohutusse suunda ja korda käsklust valjul häälel. Hüüa „**Stopp!**“, kui:
 - 1) on tekkimas või on tekkinud ohtlik viga (nt relva või lahingumoonaga ohtlik käsitsemine);
 - 2) märkad ohualal liikumist, mis ei seostu laskeharjutusega;
 - 3) puhkeb tulekahju;
 - 4) katkeb side tõkestusmeeskonnaga või ohualas oleva kindlustatud punkri või soomuki ülemaga;
 - 5) on juhtunud õnnetus.Tegevuse jätkamiseks annab loa läbiviija.
- 7.9. **Telemeditsiin** - kiirabi osutamine info- ja sidetehnoloogiavahendite abil olukorras, kus arst asub struktuuriüksuses ja parameedik või õde on patsiendiga sündmuskojal.
8. Ohutuseeskirja haldab Kaitseväge peastaabi väljaõppeosakond (J7).

2. peatükk Laskeharjutuste korraldamise üldnõuded

9. Laskeharjutuse kavandamine, ettevalmistamine ja läbiviimine peavad olema kooskõlas ohutuseeskirjade, keskkonnakaitse nõuete, laskeväljaõppe dokumentide ja harjutusvälja ning lasketiiru kasutuseeskirjaga.
10. Väljaspool harjutusvälja või lasketiiru läbiviidavatel laskeharjutustel tuleb järgida ohutus- ja keskkonnakaitse nõudeid, küsida maaomanikult eelnevalt kirjalik nõusolek, teavitada elanikkonda ja ametivõime ning tõkestada kõrvaliste isikute sisenemine laskepaigale. Ohutuse tagamiseks paigaldatakse hoiatussildid ja pannakse välja ajutised tõkestajad.
11. Laskeharjutuse kavandamiseks, ettevalmistamiseks ja läbiviimiseks määrab struktuuriüksuse ülem vastava laskeväljaõppe tasemega läbiviija. Mitme üksusega laskeharjutuse puhul üldläbiviija.
12. Laskeharjutuse läbiviimise alus on laskeharjutuse käsk, mille koostab läbiviija.
13. Laskeharjutuse käsuga allutatakse läbiviijale korraldajad, kellega koos viiakse läbi laskeharjutus osalejatele. Laskeharjutuse juhtimis- ja koostööahelast ning sidepidamisest ülevaate andmiseks korraldajatele võib läbiviija koostada skeemi (vt skeem 1).



Skeem 1. Laskeharjutuse juhtimis- ja koostööahela ning sidepidamise näide

14. Laskeharjutuse isikkoosseisu (edaspidi isikkoosseisu) üldjuhul kuuluvad:
 - 14.1. laskeharjutuse läbiviija (edaspidi läbiviija);
 - 14.2. laskeharjutust korraldav isikkoosseis (edaspidi korraldajad);
 - 14.3. laskeharjutuse toetajad (edaspidi toetajad);
 - 14.4. laskeharjutusel osalejad.
15. Laskeharjutuse liigist ja keerukusest tulenevalt võib üks isik täita mitut korraldaja ülesannet tingimusel, et riskianalüüsi alusel kasutusele võetud meetmed säilitavad ohutustaseme.
16. Laskeharjutust tohib läbi viia vastava laskeväljaõppe läbiviimise õigusega isik ehk läbiviija.
17. Kui läbiviijal puudub vastava laskeväljaõppe läbiviimise õigus, peab talle määrama kontrollija (vt p 55-56).
18. Korraldaja tohib täita ainult neid ülesandeid, milleks ta on ette valmistatud ja kvalifitseeritud.
19. Läbiviijal on õigus kehtestada laskeharjutusega seotud täiendavaid ametikohti ja ohutusnõudeid, mis peavad olema kirjas laskeharjutuse käsus.

3. peatükk Relva- ja lahingumoonaga käsitlemine

20. Relva- ja lahingumoonaga käsitlemine käesoleva ohutuseeskirja tähenduses on tegevus relva ja lahingumoonaga alates hoiukohast väljastamisest kuni tagastamiseni/kasutamiseni.
21. Relva käsitlemisel peab:
 - 21.1. kontrollima, et relv on **tühjaks laetud**:
 - 21.1.1. enne relva kasutusele võtmist;
 - 21.1.2. enne teisele isikule üleandmist;
 - 21.1.3. pärast väljaõppe lõppu;
 - 21.1.4. enne relva hoiustamist või valve alla andmist;
 - 21.1.5. käsu peale.
 - 21.2. kontrollima kas relv on **ohutu**:
 - 21.2.1. enne sõidukisse sisenemist;
 - 21.2.2. käsu peale.
 - 21.3. kandma nägemis- ja kuulmiskaitsevahendeid;
 - 21.4. relv olema suunatud ohutusse suunda;
 - 21.5. hoidma relva kästus astmes ning laadima üksnes käsu peale;
 - 21.6. kasutama relva, nagu see oleks laetud;
 - 21.7. hoidma relva kaitseriivis (olemasolul), kui sellega ei sihitata;
 - 21.8. hoidma relva ja lahingumoonaga heaperemehelikult;
22. Keelatud on:
 - 22.1. omada relva ja lahingumoonaga ilma loata;
 - 22.2. jätta relva ja lahingumoonaga valveta, nende leidmisest teavitada vahetut ülemat;
 - 22.3. relva ja lahingumoonaga leidmisel neid puudutada;
 - 22.4. kanda relva ja lahingumoonaga joobeseisundis, narkootiliste ja psühhotroopsete ainete kasutamisest tingitud psüühika- või käitumishäirega;
 - 22.5. suunata relva kellegi või millegi poole, mida ei soovitata mõjutada või hävitada;
 - 22.6. väljastada ja kasutada tehniliselt mittekorrast relva ja lahingumoonaga;
 - 22.7. muuta relva ja lahingumoonaga konstruktsiooni;
 - 22.8. vahetada omavahel relvade osi;
 - 22.9. paigutada relva ja lahingumoonaga isikkoosseisu käigurajale; sõidukis peab relv olema kinnitatud hoidjasse või hoida relva kindlalt käes;
 - 22.10. kasutada lahingumoonaga, mis ei vasta relvatüübile ja kasutusjuhendile;
 - 22.11. säilitada relva ja lahingumoonaga ohtlike osi.
23. Relva võib jätta lühikeseks ajaks teise relva kasutamiseks omava isiku vahetu valve alla, teatades talle relva valve alla jätmise põhjuse, kui pikaks ajaks relv valve alla jäetakse ja milline on relva valmisolek (nt kas relv on **tühjaks laetud**).

4. peatükk Laskeharjutuste ohutus

24. Laskeharjutused on kõrgendatud väljaõpperiskiga tegevused ja nõuavad läbiviijalt, korraldajalt, toetajalt ning osalejalt suurendatud tähelepanu.
25. Erinevate relvade (nt tankitõrje- ja õhutõrjerelva ning suurtüki laskmiste) täpsustatud ohutusnõuded on sätestatud vastava relva ohutuseeskirjas.
26. Laskeharjutuse tarbeks ehitatud lisavaheseinad (siia hulka ei kuulu laskeseinad) peavad vähemalt pooles (50%) ulatuses olema läbipaistvast materjalist, et tulepositsiooni kontrollija vaateväli sihtmärgialale oleks avatud.
27. Lahingulaskeharjutustel kogenumatute, vähese väljaõppega laskjate puhul peab iga nelja kontrollitava kohta olema vähemalt üks tulepositsiooni kontrollija. Võimaluse korral määrata tulepositsiooni kontrollija igale lahingupaarile. Eriala relvadele ja relvasüsteemidele peavad olema määratud eraldi tulepositsiooni kontrollijad.

28. Lahinglaskeharjutustel kogunud, hea väljaõppega laskjate puhul võib tulepositsiooni kontrollijate arvu vähendada, kui läbiviija jääb riskianalüüsi hindamise järel ohutuse ja kontrolliga rahule. Sellekohane märge peab olema kirjas laskeharjutuse käsus.
29. Lahinglaskeharjutusel osalejad peavad olema läbinud vastava taseme taktikaõppe.
30. Lahinglaskeharjutustel liikuvast mootor- ja veesõidukist laskmisel tuleb valida võimalikult tasane maastik või lainetuseta veekogu.
31. Kui liikumisega lahinglaskeharjutus toimub pimedal ajal, peavad osalejad enne läbi tegema kuivtreeningu ja lahinglaskeharjutuse päevalvalges samal maastikul. Kuivtreeningul tutvustatakse osalejatele liikumisteid, tulepositsioone, lähtejooni ja liikumispiiranguid ning laskesektori piirajaid (vasak ja parem äär) ja sihtmärke. Kuivtreening peab käsitlema manöövrit, mida kavatakse lahinglaskmisel harjutada.
32. Lahinglaskeharjutusel taktikalises olukorras on lubatud heita käsigranaati, kui heitja(d) on varem harjutanud käsigranaadi heitmist harjutusheitealal.
33. Isikkoosseisule, kes heidab käsigranaati lahinglaskeharjutusel esimest korda, peab enne korraldama samas kohas harjutusgranaadiga heiteharjutuse vastavalt käsigranaadi ohutuseeskirja OE 2.6 nõuetele.
34. Korraldav isikkoosseis peab tundma maastikku, kus lahinglaskeharjutus toimub.
35. Laskeharjutusel peab olema tagatud meditsiinitoetus. Lahinglaskeharjutuse läbiviija koostatud riskianalüüsi alusel võib struktuuriüksuse arst/vastav arst tabelis 1 kehtestatud meditsiinitoetuse taset muuta, võttes arvesse:
 - 35.1. osalejate arvu ja väljaõppe taset;
 - 35.2. laskeharjutuse liiki (nt lahinglaskeharjutus, s.h relvade kombineeritud kasutamine, pimedas, valgus, liikudes laskmisel);
 - 35.3. väljaõppeala kaugust lähimast haiglast;
 - 35.4. ilmaolusid ning juurdepääsuteede seisukorda;
 - 35.5. lahingumoonna ning matkevahendi tüüpi.

Tabel 1. Meditsiinitoetuse tasemed ja vastutavad

Meditsiinitoetuse tase ja vastutav	Kohustuslik meditsiinivarustus	Evakuatsiooni-korraldus	Täpsustus
Tase 1 Sõdur	Meditsiinikomplekt 1 (MK 1) - individuaalne meditsiinivarustus	CASEVAC (<i>ingl casualty evacuation</i>) kannatanu evakueeritakse meditsiinipersonali või -sõidukita	Kõikidel laskeharjutustel Määrab struktuuriüksuse arst/vastav arst punkti 35.1-35.5 alusel
Tase 2 Jaosanitar	MK 2 - jaosanitari meditsiinivarustus		
Tase 3 Rühma parameedik, kes vajadusel võib telemeditsiini vahendusel kannatanule esmaabi osutada	MK 3 - parameediku meditsiinivarustus MK 6 - evakuatsiooniauto varustus	MEDEVAC (<i>ingl medical evacuation</i>) kannatanu evakueeritakse meditsiinipersonali ja -sõidukiga	
Tase 4 Arst või õde. Õde, kes vajadusel võib telemeditsiini vahendusel kannatanule esmaabi osutada	MK 18 - arsti ja õe meditsiinivarustus MK 23 - maastikuvõimelise kiirabiauto varustus		

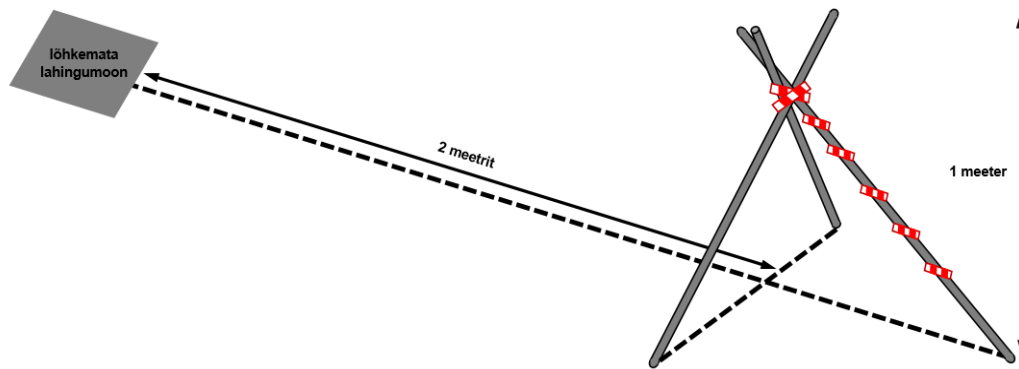
36. Täpne meditsiinitoetuse tase sätestatakse kasutatava relva, väe- või relvaliigi ohutuseeskirjas.
37. Täpne nägemis- ja kuulmiskaitsevahendite kandmiskord sätestatakse OE 1.2 ja OE 1.3 alusel kasutatava relva, väe- või relvaliigi ohutuseeskirjas.

38. Lisaks nägemis- ja kuulmiskaitsevahenditele peab laskeharjutusel osalev isikkoosseis kandma muud kaitse- ja erivarustust (nt killu- või kuulivesti, kiivrit jne) kasutatava relva ohutuseeskirja ja väljaõppe eesmärkide kohaselt.
39. Läbiviija ja korraldajad peavad kandma erksavärvilist helkurvesti ja kiivrikatet eristumaks laskeharjutusel osalejatest ja teistest kohalolijatest.
40. Laskmisel pimedas või piiratud nähtavusega alal peab valgustusvahenditega (nt taskulampide või valgustuspulkadega) märgistama:
 - 40.1. laskesektori parema ja vasaku ääre (edaspidi piirajad); vähemalt kaks valgustusvahendit asetatakse vertikaalselt üksteise kohale;
 - 40.2. meditsiinipunkti, läbiviija, korraldajad, toetajad, osalejad ja sõidukid.
41. Sihtmärke valgustusvahendiga ei märgistata.
42. Pimedas laskmisel korraldajad tagavad piisava valgustatuse, mis võimaldab kontrollida laskjate tegevust ning laskjatel näha sihtmärki. Sihtmärgi valgustamiseks kasutada valgustusmiine, -mürske, -granaate, -rakette jms.
43. Kui öisel või pimedal ajal kõik osalejad ja kontrollijad on varustatud öövaatlusseadmetega, siis märgistatakse laskesektori piirajad IR (ingl *Infrared*) ehk infrapuna valguspulkadega.
44. Äikese ajal on laskmine keelatud. Laskmine tuleb lõpetada ja otsida varju, kui valgussähvatuse ja müristamise vahele jääb vähem kui 10 sekundit.
45. Läbiviija ja korraldajad ei kannu gaasimaski, välja arvatud juhul, kui laskeharjutuse ajal kasutatakse kemikaale.
46. Laskmise ajal võivad kõrvalised isikud tulepositsioonil lähiohualas viibida laskeharjutuse läbiviija loal. Kõrvalised isikud peavad kandma kästus nägemis- ja kuulmiskaitsevahendeid ning vajadusel muud kaitse- ja erivarustust.

1. jagu

Lahingumoona käitlemine laskeharjutustel

47. Allüksusele/üksusele väljastatud lahingumoona käideldakse üksuse püsitoimingu (PüTo) alusel. PüTo puudumisel peab järgima lahingumoona käitlemise korda.
 - 47.1. Kui lahingumoon ei ole otstarbekas osalejatele välja jagada, siis luuakse maastikul selleks lahingumoonapunkt.
 - 47.2. Lahingumoonapunktis peab lahingumoon olema kaitstud tule, vihma, kuulide, kildude, tolmu ja otsese päikesevalguse eest.
 - 47.3. Lahingumoonapunkti välispiir peab olema selgelt märgistatud punase-valge või kollase-musta lindiga.
48. Suitsetamine ja tuletõrjumine lahingumoonas käitlemisel ning lahingumoonapunkti välisservadest lähemal kui 25 m on keelatud.
49. Laskeharjutusel tekkinud defektiga lahingumoon tuleb kokku koguda ning eraldada tervest lahingumoonast. Defektiga moon tagastatakse või demineeritakse järgmise korra kohaselt:
 - 49.1. alla 20 mm lahingumoon tagastatakse kohta, kust see väljastati;
 - 49.2. üle 20 mm lahingumoon demineeritakse.
50. Kasutamata lahingumoon tagastatakse kohta, kust see väljastati.
51. Lõhkemata lahingumoon puutumine ja liigutamine on keelatud ning see demineeritakse. Lõhkemata lahingumoonas leides tuleb ette kanda läbiviijale, leiukoht märgistada (vt joonis 1) ning võtta valve alla kuni demineerimiseni.
52. Lõhkemata lahingumoon võib otsida, kui seda on võimalik ohutult korraldada. Halva nähtavuse (nt pimedas jne) ja teiste nägemist segavate tingimuste (nt sügav lumi jne) korral lõhkemata lahingumoon otsimine on keelatud. Sel juhul tuleb võimalik ala ja laskesuund kaardistada, andmed edastada vastutavale isikule ning kanda ette struktuuriüksuse ülemale.
 - 52.1. Ohtlikud lahingumoonas osad (sh lõhkemata sütikud, radioaktiivsed elemendid, põlemata stardi- ja lennumootorid jms) peab pärast laskmise lõppu kokku korjama asjakohase väljaõppe saanud spetsialist;
 - 52.2. Otseseks ohuallikaks olev lõhkemata lahingumoon tuleb demineerida otsekohe.



Joonis 1. Lõhkemata lahingumoona märgistamine

53. Lõhkemata lahingumoona asukoht märgistatakse, asetades sellest 2 m kaugusele kolm umbes 1 m pikkust latti kolmnurkselt nii, et lahingumoon suunas osutav lattu on tähistatud värvilise lindiga (vt joonis 1).

5. peatükk Laskeharjutuse isikkoosseis ja vastutus

1. jagu Läbiviija

54. Läbiviija vastutab laskeharjutuse ohutu korralduse eest.
- 54.1. Enne laskmist läbiviija:
- 54.1.1. kontrollib relvadele ja lahingumoonale seatud kasutamise keeldu või piiranguid;
 - 54.1.2. tutvub väljaõppeehitise või tehniliste vahendite kasutuseeskirjaga ja võtab vastutavalt isikult väljaõppeehitise ja tehnilised vahendid vastu;
 - 54.1.3. kontrollib korraldajatel isikliku meditsiinivarustuse, märgistuse, kaitseprillide, kuulmiskaitsevahendite ja muu kaitse- ning erivarustuse (nt killu- või kuulivesti, kiivrit jne) olemasolu;
 - 54.1.4. korraldab ohutusjuhendamise;
 - 54.1.5. juhib ja kontrollib korraldajatele määratud ülesannete täitmist;
 - 54.1.6. kontrollib (sidekontrolli abil) korraldajate ja osalejate asukohta ning valmidust alustada laskmisega;
 - 54.1.7. kehtestab relva ohutusnurga suuruse(d) ja korraldab selle kontrollmõõtmise;
 - 54.1.8. korraldab ohualale kõrvaliste isikute ligipääsu tõkestamise;
 - 54.1.9. korraldab meditsiinitoetuse ja tuleohutuse;
 - 54.1.10. korraldab lahingumoona väljastamise;
 - 54.1.11. korraldab laskeharjutuse drilli, kui see on vajalik;
 - 54.1.12. korraldab harjutusvälja ohutuse vanemspetsialistiga tõkestuskohtade täpsete asukohtade kooskõlastamise;
 - 54.1.13. kooskõlastab laskeharjutuse käsu vastava harjutusvälja ohutuse vanemspetsialistiga.
- 54.2. Läbiviija annab loa laskmise alustamiseks.
- 54.3. Laskmise ajal läbiviija:
- 54.3.1. teab laskmisel osalevate allüksuste asukohta;
 - 54.3.2. kontrollib laskeharjutuse korralduse järgimist ja tegevuste vastavust kehtivale korrale;
 - 54.3.3. korraldab ja kontrollib liikumist sihtmärkide, tulepositsioonide ja laskealal;
 - 54.3.4. peatab laskmise tulekahju või ohualas liikumise korral;
 - 54.3.5. annab loa tulekustutustöödeks, välja arvatud UXO-alal;

- 54.3.6. lubab minna UXO-alale, juhul kui ala on kontrollitud asjakohase väljaõppe saanud spetsialist;
- 54.3.7. teavitab vastavalt alluvusvahekorrale ülemat ja harjutusvälja ohutuse vanemspetsialisti laskeharjutusel toimunud õnnetusjuhtumist.
- 54.4. Pärast laskmist läbiviija:
 - 54.4.1. korraldab relvad astmesse „**tühjaks laetud**“ enne sihtmärkide alale minekut või tõkestusülesande lõpetamist;
 - 54.4.2. korraldab kasutamata, defektiga ja lõhkemata lahingumoonade käitlemist;
 - 54.4.3. korraldab laskmisega seotud varustuse (relvad, lahinguvarustus, sõidukid, lahingumoonakonteinerid jne) kontrolli ning kogub osalejatelt kinnituse, et nad ei oma lahingumoonade ega selle osi;
 - 54.4.4. teavitab vastavalt alluvusvahekorrale ülemat ja harjutusvälja ohutuse vanemspetsialisti laskeharjutuse lõpetamisest;
 - 54.4.5. korraldab väljaõppeehitise ja tehniliste vahendite korrastamist;
 - 54.4.6. annab väljaõppeehitise üle vastutavale isikule;
 - 54.4.7. korraldab isikkoosseisule tagasiside andmise ohutuse ja väljaõppe kohta.

2. jagu Kontrollija

- 55. Kontrollija määratakse juhul, kui läbiviija on laskeharjutuse läbiviija õppel või toimub ohutusnõuete täitmise kontroll või läbiviijal puudub mõne relvasüsteemi õpetamise õigus.
- 56. Kontrollija õpetab läbiviijale laskeharjutuse läbiviimist ning peab järelevalvet laskeharjutuse käsu koostamise, täitmise, läbiviija tegevuse ning laskeharjutuse ohutu korralduse üle.

3. jagu Ohutuse eest vastutav isik

- 57. Ohutuse eest vastutav isik aitab läbiviijal korraldada ohutult laskeharjutust ja teeb koostööd harjutusvälja ohutuse vanemspetsialistiga (edaspidi toetaja). Tema puudumisel täidab ülesannet läbiviija.
 - 57.1. Enne laskmist ohutuse eest vastutav:
 - 57.1.1. teeb korraldajatele ohutusjuhendamise, mille käigus kirjeldab laskeharjutuse korraldust ja eesmärki;
 - 57.1.2. tutvustab kohustuslikku kaitsevarustust;
 - 57.1.3. kordab üle tähtsamad laskeharjutuse ohutusega seotud punktid;
 - 57.1.4. viib läbi ohutusnurga kontrollmõõtmise;
 - 57.1.5. tutvustab laskmise ajal kasutatavaid signaale ja tegutsemist nende korral;
 - 57.1.6. tutvustab laskeharjutusel kasutatavaid sihtmärke ja märgistusi (nt laskesektori piirajad, meditsiinipunkt ja läbiviijad jne);
 - 57.1.7. tutvustab kasutatavat relvastust, lahingumoonade ja liikumisel relva valmidusastmeid ning ohualasid ja liikumispiiranguid;
 - 57.1.8. tutvustab tegutsemist tulekahju ja kannatada saanute korral;
 - 57.1.9. võtab juhendamise kohta allkirjad ohutusnõuete tundmise kontroll-lehele;
 - 57.1.10. kontrollib ohuala tõkestuste olemasolu ja sideühendusi talle alluvate isikutega;
 - 57.1.11. täpsustab harjutusvälja ohutuse vanemspetsialistilt üle, kas signaalmastidesse on heisatud punased signaallipud ja harjutusväljale viivad teed on suletud;
 - 57.1.12. kontrollib sihtmärkide- ja laskeala;
 - 57.1.13. kontrollib korraldajate asukohti ning valmidust alustada laskmisega;
 - 57.1.14. kannab läbiviijale ette, et kõik laskeharjutuse korraldusega seotud isikud on laskmiseks valmis.
 - 57.2. Laskmise ajal ohutuse eest vastutav:
 - 57.2.1. teab laskmise korraldajate asukohti;
 - 57.2.2. järgib laskeharjutuse korralduse vastavust laskeharjutuse käsule;

- 57.2.3. märgates ohtu peatab tegevuse käsklusega „**Stopp!**“ ja kannab sellest ette läbiviijale;
- 57.2.4. korraldab koostöö toetajatega;
- 57.3. Pärast laskmist ohutuse eest vastutav:
 - 57.3.1. juhib väljaõppeehitise ja tehniliste vahendite hooldust ja korrastamist;
 - 57.3.2. annab pärast väljaõppeehitise ja tehniliste vahendite hoolduse ja korrastamise lõppu korralduse tõkestusülesande lõpetamiseks;
 - 57.3.3. annab isikkoosseisule tagasiside ohutuse ja väljaõppe kohta;
 - 57.3.4. annab väljaõppeehitise eest vastutavale isikule üle tõkestatud alale sisenemise registreerimise lehe(d).

4. jagu Tulepositsiooni kontrollija

58. Tulepositsiooni kontrollija (käsigranaadi puhul heitmise kontrollija) määratakse kõikidel allüksuste tasanditel (nt pataljonis, kompaniis, rühmas, jaos või nendega võrdsustatud allüksustes). Tulepositsiooni kontrollija veendub, et tegevus tulepositsioonil toimuks kooskõlas ohutusnõuete ja laskeharjutuse korraldusega. Vajaduse korral juhendab laskeharjutusel osalejat relva käsitlemisel ja korraldab drille. Olenevalt laskeharjutuse keerukusest (nt erinevate relvasüsteemide kaasamisel) võib läbiviija määrata tulepositsiooni kontrollijale lisaks veel tulekontrollija(d).
- 58.1. Enne laskmist tulepositsiooni kontrollija:
- 58.1.1. teab laskeharjutuse korraldust ja eesmärki ning lahinglaskeharjutuse puhul stsenaariumi;
 - 58.1.2. kontrollib osalejate kohustusliku kaitsevarustuse olemasolu;
 - 58.1.3. kontrollib osalejate relvade töökorda ja neile väljastatud lahingumoonna tüüpi, kogust ja välist korrasolekut;
 - 58.1.4. kontrollib osalejate isikliku meditsiinivarustuse, märgistuse, kaitseprillide, kuulmiskaitsevahendite ja muu kaitse- ning erivarustuse (nt killu- või kuulivesti, kiivri jne) olemasolu;
 - 58.1.5. korraldab osalejatele ohutusjuhendamise, mille käigus kirjeldab laskeharjutuse korraldust ja eesmärki, kohustuslikku kaitsevarustust, kordab üle tähtsamad laskeharjutuse ohutusega seotud punktid ning võtab juhendamise kohta allkirjad ohutusnõuete tundmise kontroll-lehele;
 - 58.1.6. teab kasutatavate relvade ohutusnurki;
 - 58.1.7. jälgib lahingumoonna ettevalmistamist;
 - 58.1.8. teab lahinglaskeharjutuse puhul lähtejoont, max sihtimisjoonte magnetilisi näite/laskesektori piirajate asukohtasid, liikumissuundi ja liikumiskiire, millest edasi ei tohi sihtmärke tulistada;
 - 58.1.9. kannab ohutuse eest vastutavale isikule ette laskmise alustamise valmisolekust.
- 58.2. Laskmise ajal tulepositsiooni kontrollija:
- 58.2.1. paikneb tulepositsioonil nii, et suudab osalejaid kontrollida;
 - 58.2.2. kontrollib osalejate relvade ja lahingumoonna käsitlemise vastavust õpetatule;
 - 58.2.3. teab teiste laskeharjutusel osalevate üksuste asukohta ja laskesuundi;
 - 58.2.4. kontrollib, et relvade ohutusnurk oleks vaba;
 - 58.2.5. kontrollib, et kontrollitavad laseksid määratud sihtmärkide pihta nii, et teised osalevad üksused ei satuks ohtu (eriti pimedas laskmisel);
 - 58.2.6. märgates ohtu peatab tegevuse käsklusega „**Stopp!**“ ja kannab sellest ette läbiviijale;
 - 58.2.7. kontrollib lahinglaskeharjutuse ajal, et sõidukid või allüksus liiguksid lubatud marsruudil. Kui ta vajab kontrollimiseks sõidukit, peab see võimaldama liikumist samal kiirusel laskeharjutusel osalevate sõidukitega ja olema sideühenduses nii vastava allüksuse sidevõrguga kui ka ohutustehnilise sidevõrguga;

- 58.2.8. kannab ohutuse eest vastutavale isikule ette õnnetusjuhtumist.
- 58.3. Pärast laskmist tulepositsiooni kontrollija:
- 58.3.1. kontrollib, kas relvad on pärast laskmise lõppu astmes „**tühjaks laetud**“;
 - 58.3.2. annab osalejatele tagasiside (hinnangu/hinde);
 - 58.3.3. kontrollib kasutamata ja lahingumoona nõuetekohast käitlemist;
 - 58.3.4. kannab ohutuse eest vastutavale isikule ette laskmise lõpetamisest;
 - 58.3.5. korraldab ja lahingumoona kogumise ja varustuse kontrolli läbiviija korralduste kohaselt.

5. jagu

Relvade ja lahingumoonade eest vastutav isik

59. Relvade ja lahingumoonade eest vastutav isik tagab, et relvad ja lahingumoonad transporditakse, hoiustatakse, väljastatakse ning kasutamata või defektiga lahingumoonad tagastatakse läbiviija korralduste kohaselt.
- 59.1. Enne laskmist relvade ja lahingumoonade eest vastutav isik:
- 59.1.1. teab laskeharjutuse korraldust ja eesmärki;
 - 59.1.2. võtab lahingumoonade vastu;
 - 59.1.3. märgistab lahingumoonapunkti välisserva ja kaitseb seda välismõjude eest;
 - 59.1.4. väljastab laskeharjutuse käsu järel õiget liiki, märgistatud, tehniliselt kontrollitud, määratud koguses ja puhta, ilma muljumisjälgedega, korrodeerumistunnuste või muude nähtavate vigadeta lahingumoonade.
- 59.2. Pärast laskmist relvade ja lahingumoonade eest vastutav isik:
- 59.2.1. kogub isikkoosseisult kasutamata ja defektiga lahingumoonade;
 - 59.2.2. tagastab kasutamata lahingumoonade kohta, kust see väljastati;
 - 59.2.3. tagastab või annab üle defektiga lahingumoonade vastavalt p 49.1 ja p 49.2.

6. jagu

Sihhtmärkide eest vastutav isik

60. Sihhtmärkide eest vastutav isik juhivad tegevust sihtmärkide alal.
- 60.1. Enne laskmist sihtmärkide eest vastutav isik:
- 60.1.1. teab laskeharjutuse korraldust ja eesmärki;
 - 60.1.2. võtab sihtmärgid vastu, kontrollib nende korrasolekut ja vastavust laskeharjutuse käsule;
 - 60.1.3. kontrollib sihtmärkide ala vastavust laskeharjutuse käsus kirjeldatule;
 - 60.1.4. paigaldab sihtmärgid sihtmärkide alale laskeharjutuse käsu ning paigalduskorra kohaselt. Paigaldades veendub, et sihtmärgid ja nende lähiümborus on vaatluse teel jälgitavad ning neile on võimalik kiiresti läheneda eesmärgiga ennetada ja kustutada kulu- või metsapõlengut;
 - 60.1.5. teeb sihtmärkide alal vajalikud tööd kooskõlastatult vastutava isikuga.
- 60.2. Laskmise ajal sihtmärkide eest vastutav isik:
- 60.2.1. tagab sihtmärkide töökindluse vastavalt laskeharjutuse kirjeldusele ja läbiviija korraldustele;
 - 60.2.2. kontrollib visuaalselt sihtmärkide ala;
 - 60.2.3. peatab laskmise, kui mõni sihtmärgi paigaldus on saanud kahjustada määral, mis võib osutada ohtlikuks osalejatele või sihtmärgile.
- 60.3. Pärast laskmist sihtmärkide eest vastutav isik:
- 60.3.1. kontrollib sihtmärkide ala, korraldab vajadusel koristamise ja märgistab lõhkemata lahingumoonade;
 - 60.3.2. kontrollib sihtmärkide töökorda ja tagastades kannab puudustest ette ohutuse eest vastutavale isikule.

7. jagu

Tuleohutuse eest vastutav isik

61. Tuleohutuse eest vastutav isik peab tagama esmaste tulekustutusvahendite olemasolu, teadma teid võimalikesse põlengukohtadesse ja veevõtukohti, kindlustama side läbiviijaga.
- 61.1. Enne laskmist tuleohutuse eest vastutav isik:
- 61.1.1. teab laskeharjutuse korraldust ja eesmärki;
 - 61.1.2. määrab tuletegemise ja suitsetamise koha (peab arvestama kaugust lahingumoonapunktist);
 - 61.1.3. kontrollib visuaalselt tulekustutusvahendite töökorda;
 - 61.1.4. teab veevõtukohti, Päästeametiga kohtumiskohta ning tegevust tulekahju korral ja tutvustab seda korraldajatele;
- 61.2. Laskmise ajal tuleohutuse eest vastutav isik:
- 61.2.1. kontrollib visuaalselt sihtmärkide ala;
 - 61.2.2. märgates ohtu peatab tegevuse käsklusega „**Stopp!**“ ja kannab sellest ette ohutuse eest vastutavale isikule;
 - 61.2.3. lubab tuld kustutama minna ainult läbiviija loal.
- 61.3. Pärast laskmist hooldab tulekustutusvahendid.

8. jagu

Tökestusmeeskonna ülem

62. Tökestusmeeskonna ülem vastutab ohualasse juurdepääsu piiramise eest.
- 62.1. Enne laskmist tökestusmeeskonna ülem:
- 62.1.1. teab laskeharjutuse korraldust ja eesmärki;
 - 62.1.2. heiskab vajadusel signaalmastidesse punased signaallipud ning pimedal ajal punased signaaltuled üks tund enne laskeharjutuse algust ja langetab need pärast laskmise lõppu ning ala kontrollimist;
 - 62.1.3. tõkestab ohualale ligipääsu planeeritud tõkestajatega ja suletud tõkkepuudega;
 - 62.1.4. juhendab tõkestajat ja annab talle kirjaliku käsu, kus on kirjas ülesanne, valveülesande täitmise ajalised piirid, tõkestaja asukoht (märgituna kiletatud kaardil või kaardikoopia) ning sisaldades laskeharjutuse toimumisala ja ohuala), tõkestaja alluvussuhe, sisse- ja väljaliikumise registreerimise kord ning tökestusmeeskonna ülemaga sidepidamisviisid;
 - 62.1.5. kontrollib, et ohualas ei viibiks kõrvalisi isikuid ning kannab tulemustest ette ohutuse eest vastutavale isikule;
 - 62.1.6. tagab ja kontrollib sideühendust tõkestajatega.
- 62.2. Laskmise ajal tökestusmeeskonna ülem:
- 62.2.1. kannab ette ohutuse eest vastutavale isikule, kui ohualasse on soovitud või soovimatuid sisenemisi;
 - 62.2.2. tuvastab alasse siseneda soovivad isikud ja nende sisenemisvajaduse. Tökestusmeeskonna ülemalt sisenemisloa saanud isiku(te)le tuleb tutvustada liikumiskorda ja -piiranguid. Sisse- ja väljaliikumine tuleb registreerida;
 - 62.2.3. märgates ohtu peatab tegevuse käsklusega „**Stopp!**“ ja kannab sellest ette ohutuse eest vastutavale isikule;
- 62.3. Pärast laskmist tökestusmeeskonna ülem:
- 62.3.1. lõpetab tökestusülesande ohutuse eest vastutava isiku loal, kui laskmine on läbi ning relvad on astmes „**tühjaks laetud**“;
 - 62.3.2. kogub tõkestajatelt kokku tõkestatud alale sisenemise registreerimislehed ja esitab need laskmiste ohutuse eest vastutavale isikule.

9. jagu

Meditsiinitoetuse eest vastutav isik

63. Meditsiinitoetuse eest vastutav isik korraldab määratud meditsiinitoetuse laskeharjutusel ja kindlustab vajadusel side ning koostöö tsiviilkiirabiga.
- 63.1. Enne laskmist meditsiinitoetuse eest vastutav isik:
- 63.1.1. teab tegevust evakuatsiooni puhul;
 - 63.1.2. kontrollib kohustuslikku meditsiinivarustust;
- 63.2. Laskmise ajal meditsiinitoetuse eest vastutav isik:
- 63.2.1. paikneb määratud positsioonil nii, et suudab osalejale ohutuse eest vastutava isiku loal anda meditsiiniabi;
 - 63.2.2. märgates ohtu peatab tegevuse käsklusega „**Stopp!**“ ja kannab sellest ette ohutuse eest vastutavale isikule;
 - 63.2.3. on vajadusel valmis raadioside kaudu või telefoni teel Häirekeskusele täiendavat abi paluma. Vajadusel täpsustab väljakutse asjaolusid ja sündmuskohale sõitmist.
- 63.3. Pärast laskmist lõpetab ohutuse eest vastutava isiku loal meditsiinitoetuse andmise.

10. jagu

Demineerimise eest vastutav isik

64. Demineerimise eest vastutav isik korraldab UXO-alal liikumise, lõhkemata lõhkekehade otsimise ja demineerimise vastavalt korrale ning kindlustab vajadusel side ja koostöö demineerija(te)ga ning harjutusvälja ohutuse vanemspetsialistiga.

11. jagu

Vaatlejate eest vastutav isik

65. Vaatlejate eest vastutav isik tagab laskeharjutust vaatama saabunud isikute ohutu liikumise, paiknemise ning vajaliku kaitsevarustuse olemasolu ja kasutamise laskeharjutuse ohutuse eest vastutava isiku korralduste kohaselt.

12. jagu

Kindlustatud punkri(te) või soomuki(te) ülem(ad)

66. Kindlustatud punkri või soomuki ülem vastutab ohutu tegevuse eest talle määratud punkris või soomukis¹.
- 66.1. Enne laskmist kindlustatud punkri või soomuki ülem:
- 66.1.1. teab laskeharjutuse korraldust ja eesmärki;
 - 66.1.2. kontrollib alternatiivsidevahendite olemasolu ja töökorda juhuks, kui ohutusside katkeb;
 - 66.1.3. kontrollib punkrit/soomukit ja selle vahendite kasutuskõlblikkust.
- 66.2. Laskmise ajal kindlustatud punkri või soomuki ülem:
- 66.2.1. kuvab laskekäsu järgselt sihtmärke;
 - 66.2.2. vahetab laskekäsu järgselt sihtmärke;
 - 66.2.3. märgib tulemusi;
 - 66.2.4. märgates ohtu peatab tegevuse käsklusega „**Stopp!**“ ja kannab sellest ette ohutuse eest vastutavale isikule;
- 66.3. Pärast laskmist kontrollib ja vajadusel hooldab punkri.

¹ Vt Jalaväelahingumasina CV9035EE relvasüsteemide kasutamise ohutuseeskirja OE 2.5 p 10.2.

13. jagu

Laskeharjutusel osaleja

67. Laskeharjutusel osaleja vastutab relva ja lahingumoona ohutu käsitlemise eest.
- 67.1. Enne laskmist laskeharjutusel osaleja:
- 67.1.1. tuletab meelde laskepäeviku sisu nõudeid;
 - 67.1.2. teab laskeharjutuse korraldust ja eesmärki, kohustuslikku kaitsevarustust ning ohutusnõudeid;
 - 67.1.3. kontrollib relva töökorda ja puhtust;
 - 67.1.4. kontrollib vastuvõetud lahingumoona liiki, kogust ja välist korrasolekut;
 - 67.1.5. kontrollib isikliku meditsiinivarustuse olemasolu.
- 67.2. Laskmise ajal laskeharjutusel osaleja:
- 67.2.1. kannab laskeharjutusel ettenähtud isikukaitsevahendeid ja kaitsevarustust;
 - 67.2.2. rakendab laskepäeviku sisu nõudeid;
 - 67.2.3. asetab sõrme päästikule siis, kui on veendunud sihtmärgis (ka pimedas laskmisel), relv on suunatud määratud sihtmärgile ning on valmis laskma;
 - 67.2.4. käsitseb relva ja lahingumoona nii nagu õpetatud ja läbiviija või tema poolt määratud isiku käskluse peale;
 - 67.2.5. tõrke tekkides tegutseb relva/lahingumoona tõrke kõrvaldamise drilli kohaselt ja vajadusel kannab ette tulepositsiooni kontrollijale ning tegutseb tema juhise kohaselt;
 - 67.2.6. märgates ohtu peatab tegevuse käsklusega „**Stopp!**“ ja kannab sellest ette tulepositsiooni kontrollijale.
- 67.3. Pärast laskmist laskeharjutusel osaleja:
- 67.3.1. korraldab oma relva astmesse „**tühjaks laetud**“ ning laseb seda kontrollida;
 - 67.3.2. tagastab kasutamata ja defektiga lahingumoona relvade ja lahingumoonade eest vastutavale isikule, seda ka siis, kui tagastamiseks eraldi käsku ei anta;
 - 67.3.3. koristab enda tulepositsiooni laskmisest järele jäänud metallmaterjalist (nt hülsid jms) ja muust olmeprügist ning viib need selleks ettenähtud kogumiskohta.

14. jagu

Lahinglaskeharjutusel osalev allüksuse ülem

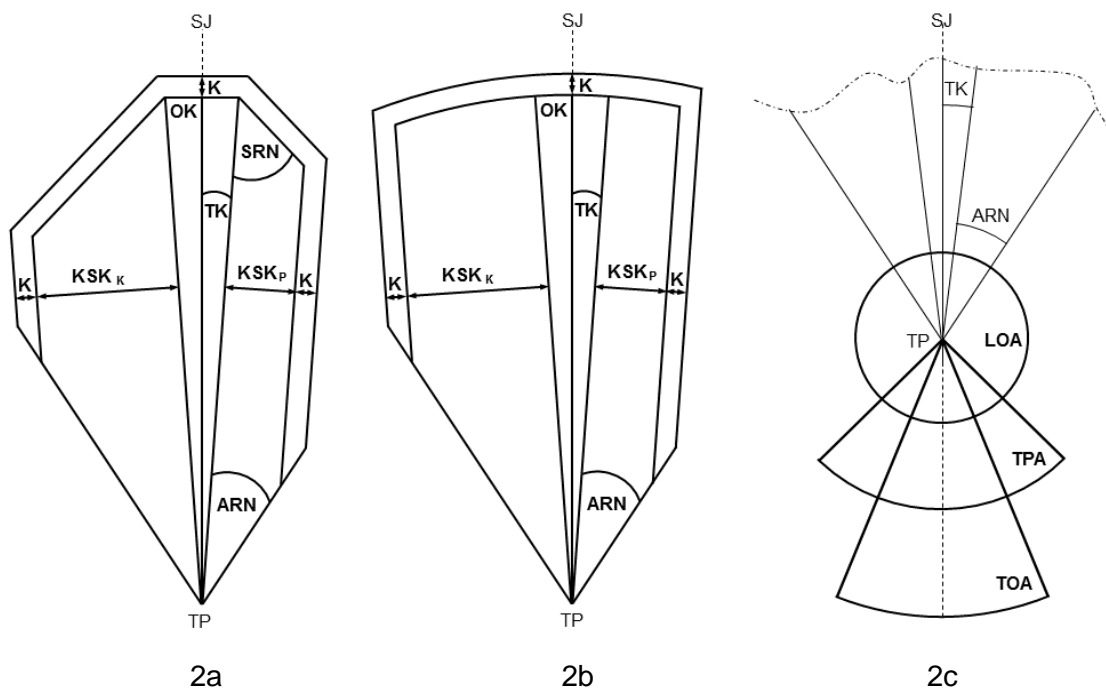
68. Lahinglaskeharjutusse kaasatud allüksuste ülemad peavad osa võtma lahinglaskeharjutuse ohutusjuhendamise ja kuitreeningust ning teadma teiste osalevate allüksuste asukohta ja tegevusplaane.
69. Lahinglaskeharjutusse kaasatud allüksuse ülem (nt lahingutoetus- või lahinguteenindusüksuse ülem) peab teadma laskeharjutuse lahingupilti (nt taktikalise stsenaariumi, liikumissuundi ja liikumispiiranguid) ja teiste relvade ohualade ning lahingumoonade omaduste tõttu kehtivaid liikumispiiranguid.
70. Maa-alarekkes osaletakse lähtuvalt taktikalisest olukorrast ja eelseisva sõjalise operatsiooni liigist.

6. peatükk Ohuala

71. Laskeharjutuse käsu juurde peab koostama ohuala joonise, kui kasutatava väljaõppeehitise kasutuseeskirjas ei ole väljaõppeehitise ohuala sätestatud.
72. Käsitulirelvade laskeharjutuse ohualade algandmed ja joonestamise meetodika on sätestatud dokumendis „Väljaõppeehitistele esitatavad tehnilised nõuded“.
73. Suurekaliibriliste relvade (nt suurtükk, õhutõrje jne) laskeharjutuste ohualad ja joonestamise meetodika sätestatakse vastava relva ohutuseeskirjas.
74. Ohuala joonise koostamise põhimõtet kirjeldab järgmine rusikareegel: topokaardiga samas mõõtkavas relva ohuala rakendatakse laskeharjutuse liigist lähtuvalt igalt tulepositsioonilt igale sihtmärgile, mida sellelt tulepositsioonilt lastakse. Ohuala ei tohi olla suurem kui laskeharjutuseks määratud maa-ala.
75. Ohualas, välja arvatud püsikindlustatud punkris, on keelatud viibida ja hoida varustust.
76. Ohuala joonise koostamisel tuleb aluseks võtta Kaitseväge topokaardid ning joonis peab olema kaardiga samas mõõtkvas (1 : 25 000 või 1 : 50 000).
77. Ohuala joonise koostamisel peab arvesse võtta maapinna reljeefi ja sihtmärkide materjali, relvade tõstenurki ning sihtmärkide asukohti.
78. Laskeharjutuse ohuala koosneb ohualast ja relva ohualast (vt joonis 2).
 - 78.1. Ohuala kirjeldab lahingumoon (kuuli, mürsu, granaadi jne) võimalikku halvimat käitumist ja mõju keskkonnale sihipärase aktiveerimise järel.
 - 78.2. Relva ohualas tuleb kehtestada lisaohutusabinõud, mis on seotud relva või lahingumoon töökorras olekuga.
79. Enne ohuala šabloni² kasutamist peab veenduma, et šabloni koostamise lähteandmed oleksid kooskõlas kavandatava laskeharjutuse andmetega:
 - 79.1. kasutatava relva tüüp;
 - 79.2. kasutatava lahingumoon tüüp (iga kasutatava relva eri tüüpi lahingumoon kohta peab olema eraldi ohuala šabloon);
 - 79.3. tulekoonusesse jäävate sihtmärkide materjal ja maapinna reljeef;
 - 79.4. tulepositsiooni tüüp (nt laskmisel liikuvast sõidukist on oluline, et ohuala šabloon näitaks, kas laskeasend on tavalisest ebastabiilsem. Rakendatava tulekoonuse suurust mõjutab maapinna tasasus ja künklikkus, millel sõiduk liigub).
80. Ohuala šabloni kirjeldatakse vastavalt relvale järgmiste terminitega (vt joonis 2a ja 2b):
 - 80.1. Sihtimisjoon (SJ) on mõtteline sirgjoon, mis ühendab tulepositsioonil (TP) asuva laskuri silma, relva sihikusüsteemi ja sihtmärki.
 - 80.2. Ohtlik kaugus (OK) on maksimaalne kaugus, kuhu võivad tulepositsioonilt lastud lendkehad mööda sihtimisjoont teatud tingimuste korral lennata. Kui tingimusi on mingite meetmetega piiratud, kasutatakse vähendatud ohutlikku kaugust (OK_v).
 - 80.3. Tulekoonus (TK) on laskmisel sihtimisjoone ümber moodustuv koonus, mis arvestab laskuri eksimusest, ilmastikust ning relva töötlemis- või tootmishälvetest lubatud piiridesse jäävaid lendkeha kõrvalekaldeid.
 - 80.4. Rikošettimisnurk (RN) näitab, kui palju võib lastud lendkeha alates raua suudmest väljumise algsest laskesuunast rikošettides kõrvale kalduda. RN jaguneb avanevaks (ARN) ja sulguvaks (SRN) nurgaks. Kui SRN-i ei ole määratud, kasutatakse OK raadiust (joonis 2b). Kui TK-d ei ole määratud, joonestatakse SRN OK-st.
 - 80.5. Kuulide suurim külgekõrvalekalle (KSK) näitab maksimaalset kaugust, kuhu võib rikošettinud lendkeha tulekoonusest väljapoole lennata. Kõrvalekalde ulatus oleneb rikošetitava pinnase ja sihtmärgi tüübist. Kui rikošett toimub pehmelt pinnaselt või sihtmärgilt, siis on KSK_p ja kui kõvalt, siis KSK_k. Sihtmärkide jagunemine on sätestatud väljaõppeehitiste tehnilistes nõuetes.
 - 80.6. Kildumise ala (K) tähistab lendkeha lõhkemisest tekkinud kildude paiskekaugust.
81. Relva ohuala jaguneb relva lähiohu-, tagaplahvatus- ja tagaohualaks (vt joonis 2c).

² Ohuala šabloon võib olla: 1) graafilise joonisega kile, 2) välispiiri mööda välja lõigatud pleksiklaas, 3) arvutiprogrammiga tehtud elektrooniline joonis.

- 81.1. Lähiohuala (LOA) on relva ümber moodustunud ohuala. Lähiohualas tohib viibida ainult laskmise läbiviimisega seotud isikud ja relvameeskond, kes peavad kandma nägemis- ja kuulmiskaitsevahendeid ning muud kaitse- ja erivarustust.
- 81.2. Tagaplahvatusala (TPA) on relva taga olev ala, kus ei tohi laskmise ajal olla takistusi ega isikkoosseisu. Tagaplahvatusala antakse relva teljest kraadides ja pikkus meetrites.
- 81.3. Tagaohuala (TOA) võib lasu hetkel olla varustust ja isikkoosseisu ainult läbiviija määratud tingimustel. Tagaohuala antakse relva teljest kraadides ja pikkus meetrites.



Joonis 2. Ohuala šabloonide graafilised kujutised

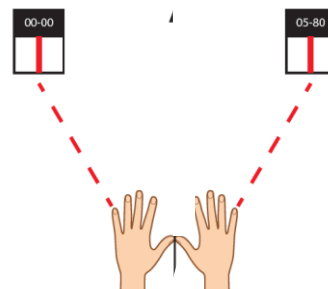
82. Lahinglaskeharjutuse läbiviimisel peab lähtuma joonestatud ohualast ja selleks kasutatud meetodist. Näiteks laskesektori piirajate puhul laskesektori piirjatest, direktsiooninurga meetodi puhul max sihtimisjoone magnetilisest asimuutidest.
83. Õhuhuala (ÕOA) on kas lahingumoonas või selle osade lennu tippkõrgus (olenevalt paiskelaengust) või selle maksimaalse rikošeti vertikaalne kõrgus maapinnast.
84. Paiskemõju (PM) on kuuli-, granaadi-, miini-, mürsu- või sihtmärgikildude paiskumine löögi mõjul mistahes nurga all laskja poole tagasi.

1. jagu Relva ohutusnurk

85. Relva ohutusnurk saadakse relva tulekoonuse ja avaneva rikošettimisnurka liitmisel.
86. Relva tulekoonus valitakse vastavalt laskeharjutusele, tulepositsiooni ja sihtmärgi tüübile. Näiteks paigalt laskmisel seisvasse sihtmärki on vintpüssi tulekoonus 00-50 ja avanev rikošettimisnurk 05-30, nende liitmisel (00-50+05-30) saadav summa 05-80 ongi relva ohutusnurk (vt pilti 2).
87. Enne laskeharjutuse algust kehtestab läbiviija relva ohutusnurka(d) ja korraldab selle kontrollmõõtmise. Selleks peab läbiviija mõõtma (nt busooliga) maastikul umbes 100 m kaugusele ohutusnurka, kahe objekti vahemikus, mille põhjal tulekontrollija, valides sõrmede või pulga meetodi, veendub ohutusnurka korrektses rakendamises (vt pilte 1-2).

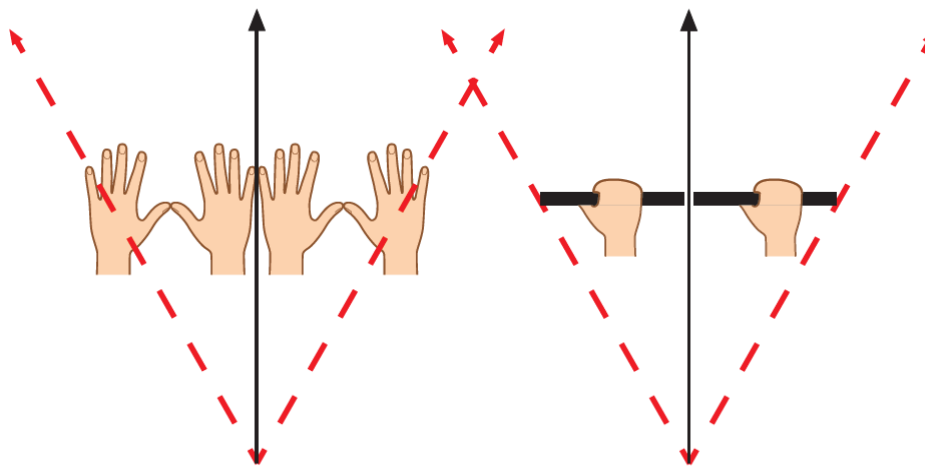


Pilt 1. Tulekontrollija käed ette sirutatult silmade kõrgusel



Pilt 2. Ohutusnurka kontrollmõõtmine

88. Relva ohutusnurka rakendamisel sõrmedega peavad sõrmed silmadest alati olema muutumatul kaugusel. Sirutades käed silmade kõrgusele enda ette, peavad harali sõrmed näitama ohutusnurka ulatust (vt pilti 3a).

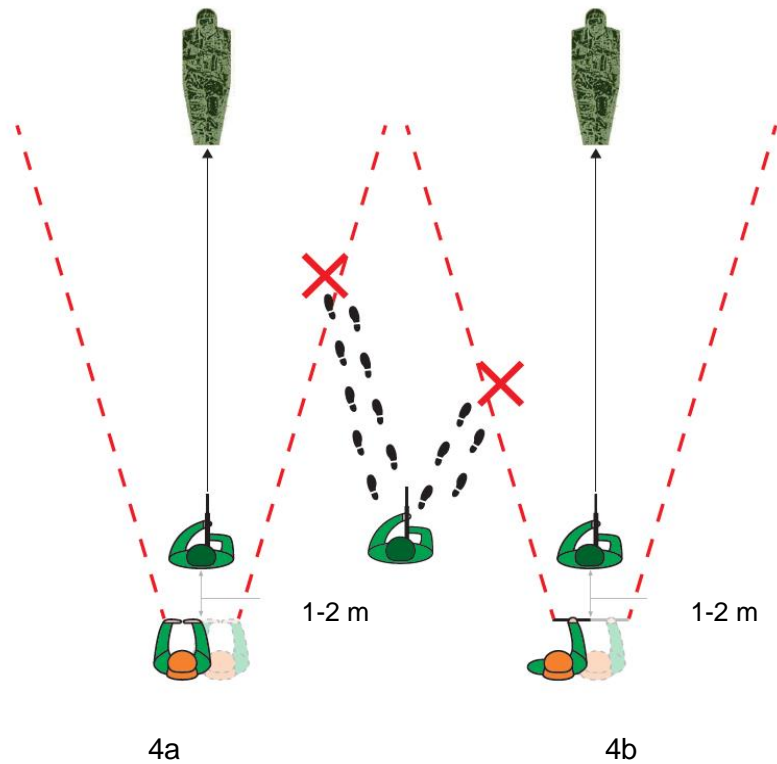


Relva sihtimisjoon
3a

Relva sihtimisjoon
3b

Pilt 3. Relva ohutusnurka rakendamine

89. Relva ohutusnurka rakendamisel pulgaga peab käes olev pulk silmadest alati olema muutumatul kaugusel. Sirutades käe silmade kõrgusele enda ette peavad pulga otsad näitama ohutusnurka ulatust (vt pilti 3b).
90. Ohutuse tagamiseks peab relva ohutusnurka rakendama mõlemale poole relva sihtimisjoont (vt pilte 3a-3b).
91. Relva ohutusnurka rakendamisel peab tulekontrollija seisma 1-2 m kaugusel kontrollitava laskuri selja taga (vt pilte 4a-4b).



Pilt 4. Tulekontrollija relva ohutusnurga rakendamisel

92. Laskeharjutuse ajal peab tulepositsiooni kontrollija veenduma, et relvade ohutusnurk oleks vaba. Kui isikkoosseis satub relva ohutusnurga alasse (vt pilti 4a-4b), peab laskur laskmise peatama või suunama tule nii, et relva ohutusnurk oleks vaba.